

ECOLE  
SUPERIEURE  
D'ART & DE DESIGN  
MARSEILLE-  
MEDITERRANEE

14 Avenue de la République  
13004 Marseille cedex 01  
Tél : 04 91 81 00 00  
Fax : 04 91 81 00 00  
www.esadmm.fr

## Conseil d'Administration

Séance du 25 Mars 2016

### Approbation du rapport d'activité 2015

Délibération n°03\_ADM\_16\_03\_25\_RAPP\_ACTIVITE\_2015

L'an deux mille seize, le 25 mars,

Le Conseil d'Administration s'est réuni, en la salle du conseil au siège de l'établissement,  
sur convocation de Madame la Présidente du 14 mars 2016 ;

#### VU

Vu le Code Général des Collectivités Territoriales,  
Vu les Statuts de l'Etablissement,

La Présidente,

#### EXPOSE

Le rapport d'activité de l'Ecole pour l'année de 2015 a été établi avec la contribution de l'ensemble des services.

Ce bilan synthétique des actions menées par l'Ecole dans le cadre des orientations qu'elle a choisies, est un instrument d'information privilégié pour les personnes extérieures intéressées par notre établissement ainsi que de l'ensemble des élus et des agents de notre structure.

Ce document détaille les nombreux projets qui ont été réalisés tout au long de l'année 2015 ou qui sont encore en cours de réalisation.

Le contenu de ce rapport annexé à la présente délibération est soumis à l'approbation des membres du Conseil d'Administration.

Le Conseil d'Administration, après en avoir délibéré,

**DÉCIDE**

**Article 1 :** d'approuver le contenu du rapport d'activité ci-joint.

Nombre de membres en exercice	13
Nombre de membres présents	14
Nombre de suffrages exprimés	13
votes pour	13
Votes contre	0
Abstentions	0

La présente délibération mise aux voix est :

- Adoptée
- Rejetée

Fait à Marseille, le 15 mars 2016.

La Présidente  
Anne-Marie d'Alencastre d'Orves

Transmise en représentant de l'Etat le \_\_\_\_\_

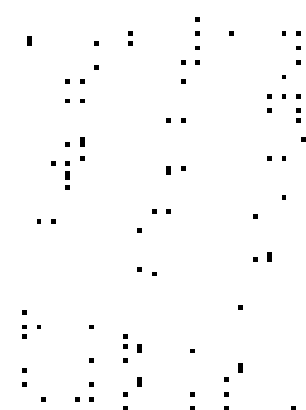
Madame la Présidente certifie, sous sa responsabilité, le caractère exécutoire de cet acte, et informe qu'il peut faire l'objet d'un recours auprès du tribunal Administratif de Marseille dans un délai de deux mois à compter de sa publication et sa transmission aux services de l'état.

Publié le : \_\_\_\_\_

ÉCOLE  
SUPÉRIEURE  
D'ARTS  
DE DESIGN  
MARSEILLE-  
MÉDITERRANÉE

---

RAPPORT  
D'ACTIVITÉ  
2015



1. 2. 3. 4. 5. 6. 7. 8. 9. 10. 11. 12. 13. 14. 15. 16. 17. 18. 19. 20. 21. 22. 23. 24. 25. 26. 27. 28. 29. 30. 31. 32. 33. 34. 35. 36. 37. 38. 39. 40. 41. 42. 43. 44. 45. 46. 47. 48. 49. 50. 51. 52. 53. 54. 55. 56. 57. 58. 59. 60. 61. 62. 63. 64. 65. 66. 67. 68. 69. 70. 71. 72. 73. 74. 75. 76. 77. 78. 79. 80. 81. 82. 83. 84. 85. 86. 87. 88. 89. 90. 91. 92. 93. 94. 95. 96. 97. 98. 99. 100.

## 3 PÉDAGOGIE & RECHERCHE

4 Pédagogie

5 Sociétés p. 1131

6 Classe préparatoire

7 Sciences

## 9 DIFFUSION & COMMUNICATION

10 Bibliothèque

11 Communication pédagogique

12 Communication

13 Espaces

14 Webinars & conférences p. 1411 [Conférence](#) [Résumé](#)

15 [L'enseignement de la médiation](#)

16 [Séminaire international](#)

## 29 ADMINISTRATION & FINANCES

30 [Généralités, méthodes et concepts](#)

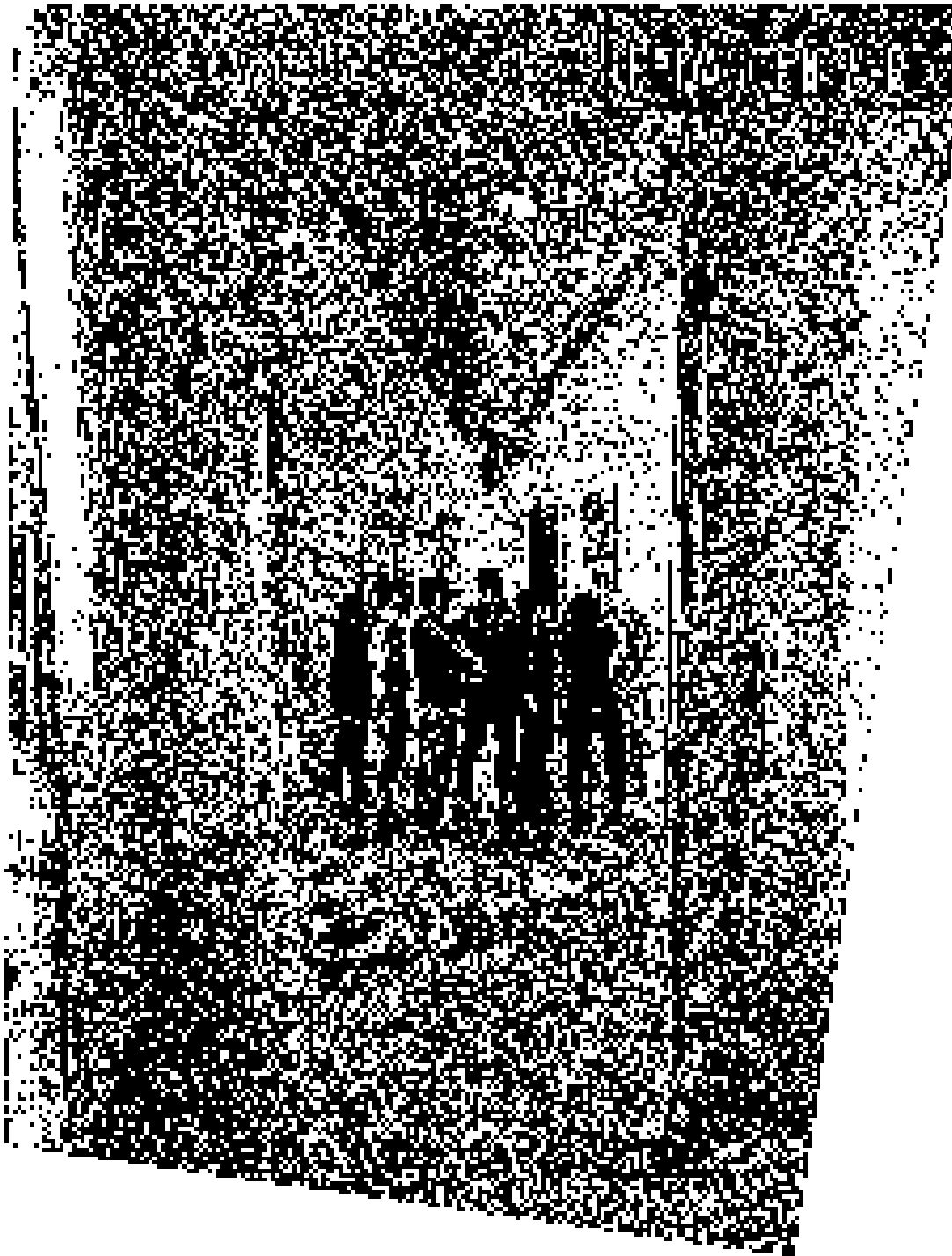
31 [Administration générale et financière](#)

32 [Généralités](#)

33 [Services des moyens et des finances](#)

34 [Ressources humaines](#)





Some early  
protesters  
at DSA 2015  
on the left





**Giunta n. 116 del 14/04/2014**

Consiglio della giunta n. 116 del 14/04/2014  
 L. 11/04/2014 n. 116 - Approvazione del bilancio  
 consuntivo per l'esercizio finanziario 2013  
 (art. 109 del D. Lgs. n. 267/2000)

Il presente documento, in relazione al punto  
 602 del bilancio consuntivo

ha la deliberazione n. 116 del 14/04/2014  
 n. 116 del 14/04/2014 n. 116 del 14/04/2014  
 approvato il  
 14/04/2014  
 602 del bilancio consuntivo

Il presente documento n. 116  
 n. 116 del 14/04/2014

Il presente documento n. 116 del 14/04/2014  
 n. 116 del 14/04/2014 n. 116 del 14/04/2014  
 n. 116 del 14/04/2014

Il presente documento n. 116 del 14/04/2014  
 n. 116 del 14/04/2014

Il presente documento n. 116 del 14/04/2014  
 n. 116 del 14/04/2014 n. 116 del 14/04/2014

**11 luglio 2014 n. 116 del 14/04/2014**

Il presente documento n. 116 del 14/04/2014

Il presente documento n. 116 del 14/04/2014  
 n. 116 del 14/04/2014 n. 116 del 14/04/2014  
 n. 116 del 14/04/2014 n. 116 del 14/04/2014  
 n. 116 del 14/04/2014 n. 116 del 14/04/2014

Il presente documento n. 116 del 14/04/2014  
 n. 116 del 14/04/2014 n. 116 del 14/04/2014  
 n. 116 del 14/04/2014 n. 116 del 14/04/2014  
 n. 116 del 14/04/2014





x

.



UNIVERSITY OF CHICAGO  
• FARMACIA  
2015

# TRIPLOHÉLÈ

## PRÉTEXE

Personnel de maintenance 150

Équipement 1150

Capital 2750

— sur la période précédente 1500

2141,3370

à l'origine, l'ensemble des investissements effectués par les entreprises dans les biens d'équipement

## BOURSES TIRES

Les bourses tirées sont constituées de deux parts : une part fixe et une part variable

à l'origine, 2141,3370 (part fixe) + 1500 (part variable)

2641,3370 (part fixe) + 1500 (part variable)

à l'origine, 4141,3370

à l'origine, 4141,3370 (part fixe) + 1500 (part variable)

## LES FRAIS DE DÉPENSES

— à l'origine, 2141,3370 (part fixe) + 1500 (part variable)

à l'origine, 4141,3370 (part fixe) + 1500 (part variable)

à l'origine, 4141,3370 (part fixe) + 1500 (part variable)

à l'origine, 4141,3370 (part fixe) + 1500 (part variable)

à l'origine, 4141,3370 (part fixe) + 1500 (part variable)

à l'origine, 4141,3370 (part fixe) + 1500 (part variable)

à l'origine, 4141,3370 (part fixe) + 1500 (part variable)

à l'origine, 4141,3370 (part fixe) + 1500 (part variable)

à l'origine, 4141,3370 (part fixe) + 1500 (part variable)

## SUMMÉS ÉLÉMENTAIRES

à l'origine, 4141,3370 (part fixe) + 1500 (part variable)

à l'origine, 4141,3370 (part fixe) + 1500 (part variable)

## LES DÉPENSES D'ÉQUIPEMENT

à l'origine, 4141,3370 (part fixe) + 1500 (part variable)

à l'origine, 4141,3370 (part fixe) + 1500 (part variable)

à l'origine, 4141,3370 (part fixe) + 1500 (part variable)

à l'origine, 4141,3370 (part fixe) + 1500 (part variable)

à l'origine, 4141,3370 (part fixe) + 1500 (part variable)

à l'origine, 4141,3370 (part fixe) + 1500 (part variable)

à l'origine, 4141,3370 (part fixe) + 1500 (part variable)

à l'origine, 4141,3370 (part fixe) + 1500 (part variable)

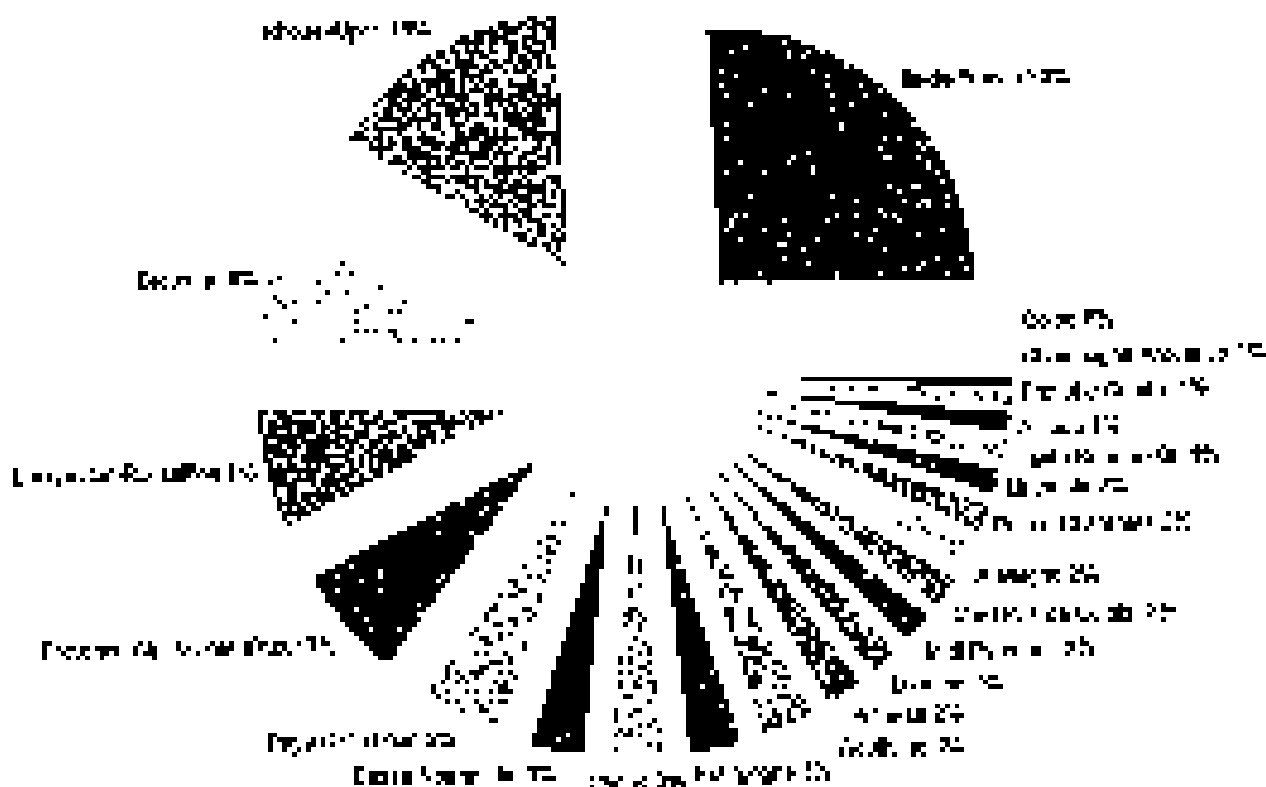
## RÉSULTAT FINANCIER

à l'origine, 4141,3370 (part fixe) + 1500 (part variable)  
à l'origine, 4141,3370 (part fixe) + 1500 (part variable)  
à l'origine, 4141,3370 (part fixe) + 1500 (part variable)  
à l'origine, 4141,3370 (part fixe) + 1500 (part variable)  
à l'origine, 4141,3370 (part fixe) + 1500 (part variable)

à l'origine, 4141,3370 (part fixe) + 1500 (part variable)

à l'origine, 4141,3370 (part fixe) + 1500 (part variable)

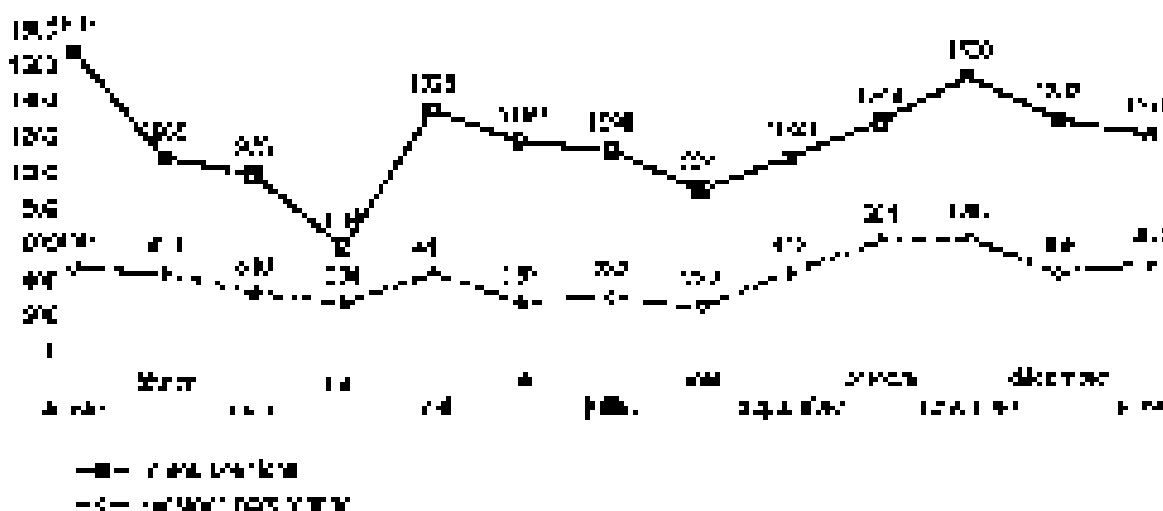




**Die Kostenentwicklung im Unternehmen**

Die Kostenentwicklung im Unternehmen ist ein zentraler Bestandteil der Unternehmensanalyse. Sie ermöglicht es, die Kostenstruktur zu verstehen und die Kostenentwicklung zu überwachen. Dies ist wichtig, um die Rentabilität des Unternehmens zu steigern und die Wettbewerbsfähigkeit zu erhalten.

**Die Kostenentwicklung im Unternehmen**



Die Kostenentwicklung im Unternehmen ist ein zentraler Bestandteil der Unternehmensanalyse. Sie ermöglicht es, die Kostenstruktur zu verstehen und die Kostenentwicklung zu überwachen. Dies ist wichtig, um die Rentabilität des Unternehmens zu steigern und die Wettbewerbsfähigkeit zu erhalten.







• **Scale:**  $1000 \times 10^3$  = 1 billion (1000 million) = 1000 billion (1 trillion)

↳ **Value added:**  $1000 \times 10^3$  = 1 billion (1000 million) = 1000 billion (1 trillion)  
 (1000 billion = 1 trillion)  
 ↳ **Value added:**  $1000 \times 10^3$  = 1 billion (1000 million) = 1000 billion (1 trillion)  
 (1000 billion = 1 trillion)

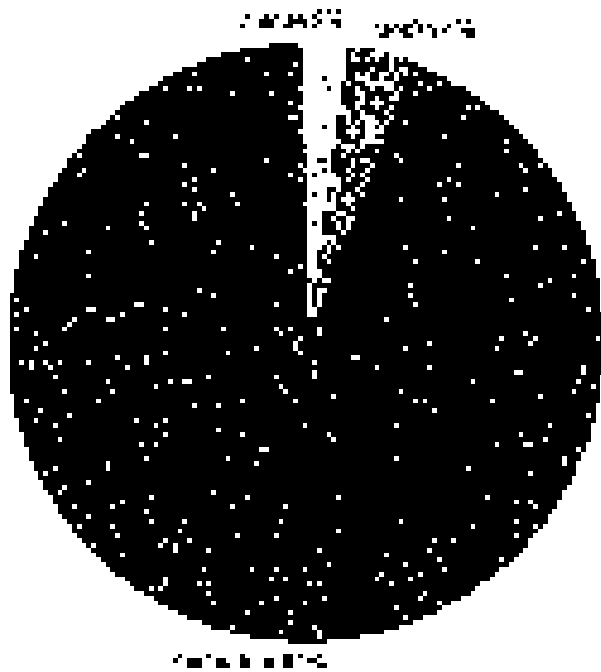
• **Method:**

↳ **Method:**  $1000 \times 10^3$  = 1 billion (1000 million) = 1000 billion (1 trillion)  
 (1000 billion = 1 trillion)  
 ↳ **Method:**  $1000 \times 10^3$  = 1 billion (1000 million) = 1000 billion (1 trillion)  
 (1000 billion = 1 trillion)

↳ **Method:**  $1000 \times 10^3$  = 1 billion (1000 million) = 1000 billion (1 trillion)  
 (1000 billion = 1 trillion)

↳ **Method:**  $1000 \times 10^3$  = 1 billion (1000 million) = 1000 billion (1 trillion)  
 (1000 billion = 1 trillion)

↳ **Method:**  $1000 \times 10^3$  = 1 billion (1000 million) = 1000 billion (1 trillion)  
 (1000 billion = 1 trillion)



















# WECIVAF

## PAR-MARCHÉS PRIVÉS, - FINANCEMENTS PUBLICS

### LA TAXE D'APPRENTISSAGE (TA)

Le montant payé par le titulaire de la Licence est versé au compte de la République de Côte d'Ivoire à l'ordre de WECIVAF.

Le montant de référence de TA est défini en vertu de l'arrêté de la République de Côte d'Ivoire n° 0012/AN du 20/07/2011 relatif à la tarification de l'énergie électrique.

Toutefois, les clients de réseaux de distribution de la zone d'opération de WECIVAF (régions de Bouaké, Katiola, Sikasso, Ségou, Soufrière, Yamoussoukro) sont soumis à un régime de tarification différent. Pour les clients de ces zones, le montant de la taxe d'apprentissage est défini en vertu de l'arrêté de la République de Côte d'Ivoire n° 0012/AN du 20/07/2011 relatif à la tarification de l'énergie électrique.

Pour l'exercice 2017, le montant de TA est de 10.000.000.000 CFA francs soit 100 millions de CFA francs par client de la zone d'opération de WECIVAF.

### LE FUNDUS DU AJUR

Le plafond de la somme à l'appui de l'opération de financement est fixé à 100 millions de CFA francs et est disponible en Côte d'Ivoire, en République centrafricaine ou dans les pays limitrophes de la zone d'opération de WECIVAF. Le plafond de financement est révisé en fonction de la performance financière et opérationnelle de WECIVAF. Le plafond de financement est révisé en fonction de la performance financière et opérationnelle de WECIVAF. Le plafond de financement est révisé en fonction de la performance financière et opérationnelle de WECIVAF.

En ce qui concerne le remboursement de la dette, WECIVAF est soumise à la réglementation nationale en matière de remboursement de la dette. Le remboursement de la dette est effectué en fonction de la performance financière et opérationnelle de WECIVAF.

### LES PARTENARIATS INSTITUTIONNELS

Le contrat de partenariat est conclu avec la République de Côte d'Ivoire pour un montant de référence de 100.000.000.000 CFA francs par client de la zone d'opération de WECIVAF. Le montant de référence de TA est défini en vertu de l'arrêté de la République de Côte d'Ivoire n° 0012/AN du 20/07/2011 relatif à la tarification de l'énergie électrique.

### LE PARTENARIAT D'ENTREPRISES

Le contrat de partenariat est conclu avec la République de Côte d'Ivoire pour un montant de référence de 100.000.000.000 CFA francs par client de la zone d'opération de WECIVAF. Le montant de référence de TA est défini en vertu de l'arrêté de la République de Côte d'Ivoire n° 0012/AN du 20/07/2011 relatif à la tarification de l'énergie électrique.

# SERVICE DE LA PROFESSIONALISATION

## LE SERVICE DE TRANSITION PROFESSIONNELLE

Un service de conseil, d'orientation d'emploi  
d'appelés au jour de leur libération.

60 appels de conseils au jour de leur libération.

40 appels par semaine de leur libération à leur départ.

10 appels de conseil hebdo.

21 appels de conseil hebdo à leur libération.

Porteur d'une lettre de motivation, d'un dossier de candidature, d'un CV, d'un dossier de demande.

- Faire des entretiens de conseil hebdo à leur libération.

- Faire des entretiens de conseil hebdo à leur libération professionnelle.

- Faire des entretiens de conseil hebdo à leur libération professionnelle.

- Faire des entretiens hebdo.

- Faire des entretiens hebdo de conseil hebdo à leur libération.

- Faire des entretiens hebdo de conseil hebdo.

- Faire des entretiens hebdo.

Un service de conseil de conseil hebdo à leur libération professionnelle.

- Faire des entretiens de conseil hebdo à leur libération.

- Faire des entretiens de conseil hebdo à leur libération professionnelle.

- Faire des entretiens de conseil hebdo à leur libération.

- Faire des entretiens de conseil hebdo à leur libération professionnelle.

- Faire des entretiens de conseil hebdo à leur libération professionnelle.

Un service de conseil de conseil hebdo à leur libération professionnelle.

Un service de conseil de conseil hebdo à leur libération professionnelle.

- Faire des entretiens hebdo.

- Faire des entretiens hebdo.

- Faire des entretiens hebdo.

- Faire des entretiens hebdo.

- Faire des entretiens hebdo.

- Faire des entretiens hebdo à leur libération professionnelle.

- Faire des entretiens hebdo.

- Faire des entretiens hebdo à leur libération professionnelle.

- Faire des entretiens hebdo à leur libération professionnelle.

- Faire des entretiens hebdo.

- Faire des entretiens hebdo à leur libération professionnelle.

- Faire des entretiens hebdo.

- Faire des entretiens hebdo.

- Faire des entretiens hebdo à leur libération professionnelle.

- Faire des entretiens hebdo.

Un service de conseil de conseil hebdo à leur libération professionnelle.

Un service de conseil de conseil hebdo à leur libération professionnelle.

Un service de conseil de conseil hebdo à leur libération professionnelle.

Un service de conseil de conseil hebdo à leur libération professionnelle.

Un service de conseil de conseil hebdo à leur libération professionnelle.

Un service de conseil de conseil hebdo à leur libération professionnelle.

## LES SCRIBAINS DES PARCOURS PROFESSIONNELS DES DIPLÔMÉS

Un article paru dans *Le Point* le 10 septembre 1984 a été  
reproduit dans *Le Monde* et *Le Parisien* sur  
le thème de la formation des diplômés.

« *Travaux de psychanalyse de J. G. de la Torre* »

Le *Point* et *Le Monde* ont publié le 20 septembre  
1984.

Le *Point* a fait connaître également les travaux  
révisés de *Le Monde* intitulés de la sorte : « *Le  
Diplômé en France* » (1984) et « *Le Diplômé  
en France* » (1984).

Les ouvrages de J. G. de la Torre

## UNE ÉTUDE SUR LA MISE EN PLACE DE SESSIONS DE FORMATION PROFESSIONNELLE CONTINUE

ETIENNE GUYOTTE a publié une étude sur les  
motivations des diplômés de l'Université de  
Paris-10, intitulée « *Le Diplômé en France* » (1984) et  
« *Le Diplômé en France* » (1984) dans le *Point*  
et le *Monde* le 20 septembre 1984. Les ouvrages  
de J. G. de la Torre ont été publiés dans le *Point*  
et le *Monde* le 20 septembre 1984.

La mise en place de sessions de formation continue  
des diplômés de l'Université de Paris-10 a été  
réalisée par le Centre de Recherche et de  
Documentation de l'Université de Paris-10.

## UNE ÉTUDE SUR LA MISE EN PLACE DE SESSIONS DE FORMATION PROFESSIONNELLE CONTINUE

« *Travaux de psychanalyse de J. G. de la Torre* »  
Le *Point* et *Le Monde* ont publié le 20 septembre  
1984. Les ouvrages de J. G. de la Torre ont été  
publiés dans le *Point* et le *Monde* le 20 septembre  
1984.



## WISSENSCHAFTLICHE VERFAHREN

– in der Form einer Zusammenfassung von 100 Wörtern zu schreiben und dementsprechend die Fragen zu beantworten  
– 10 Minuten für die Aufgabenstellung und 10 Minuten für die Antworten

Die Aufgabenstellung ist in der Regel in der folgenden Form zu beantworten: „Wie wird die ... durch ... beeinflusst?“

### LEBENSZYKLUS DER ZELLE

Die Zelle ist die kleinste Einheit der Struktur und der Funktion eines Organismus. Sie ist die kleinste Einheit der Struktur und der Funktion eines Organismus. Sie ist die kleinste Einheit der Struktur und der Funktion eines Organismus.

### PROTEIN-LEBENSZYKLUS

Proteine sind die Bausteine der Struktur und der Funktion eines Organismus. Sie sind die kleinste Einheit der Struktur und der Funktion eines Organismus.

### PROTEIN-LEBENSZYKLUS

Proteine sind die Bausteine der Struktur und der Funktion eines Organismus. Sie sind die kleinste Einheit der Struktur und der Funktion eines Organismus.

Proteine sind die Bausteine der Struktur und der Funktion eines Organismus. Sie sind die kleinste Einheit der Struktur und der Funktion eines Organismus.

## WISSENSCHAFTLICHE VERFAHREN

### PROTEIN-LEBENSZYKLUS

Proteine sind die Bausteine der Struktur und der Funktion eines Organismus. Sie sind die kleinste Einheit der Struktur und der Funktion eines Organismus.

Proteine sind die Bausteine der Struktur und der Funktion eines Organismus. Sie sind die kleinste Einheit der Struktur und der Funktion eines Organismus.

### PROTEIN-LEBENSZYKLUS

Proteine sind die Bausteine der Struktur und der Funktion eines Organismus. Sie sind die kleinste Einheit der Struktur und der Funktion eines Organismus.

### PROTEIN-LEBENSZYKLUS

Proteine sind die Bausteine der Struktur und der Funktion eines Organismus. Sie sind die kleinste Einheit der Struktur und der Funktion eines Organismus.

### PROTEIN-LEBENSZYKLUS

Proteine sind die Bausteine der Struktur und der Funktion eines Organismus. Sie sind die kleinste Einheit der Struktur und der Funktion eines Organismus.

### PROTEIN-LEBENSZYKLUS

Proteine sind die Bausteine der Struktur und der Funktion eines Organismus. Sie sind die kleinste Einheit der Struktur und der Funktion eines Organismus.

### PROTEIN-LEBENSZYKLUS

Proteine sind die Bausteine der Struktur und der Funktion eines Organismus. Sie sind die kleinste Einheit der Struktur und der Funktion eines Organismus.

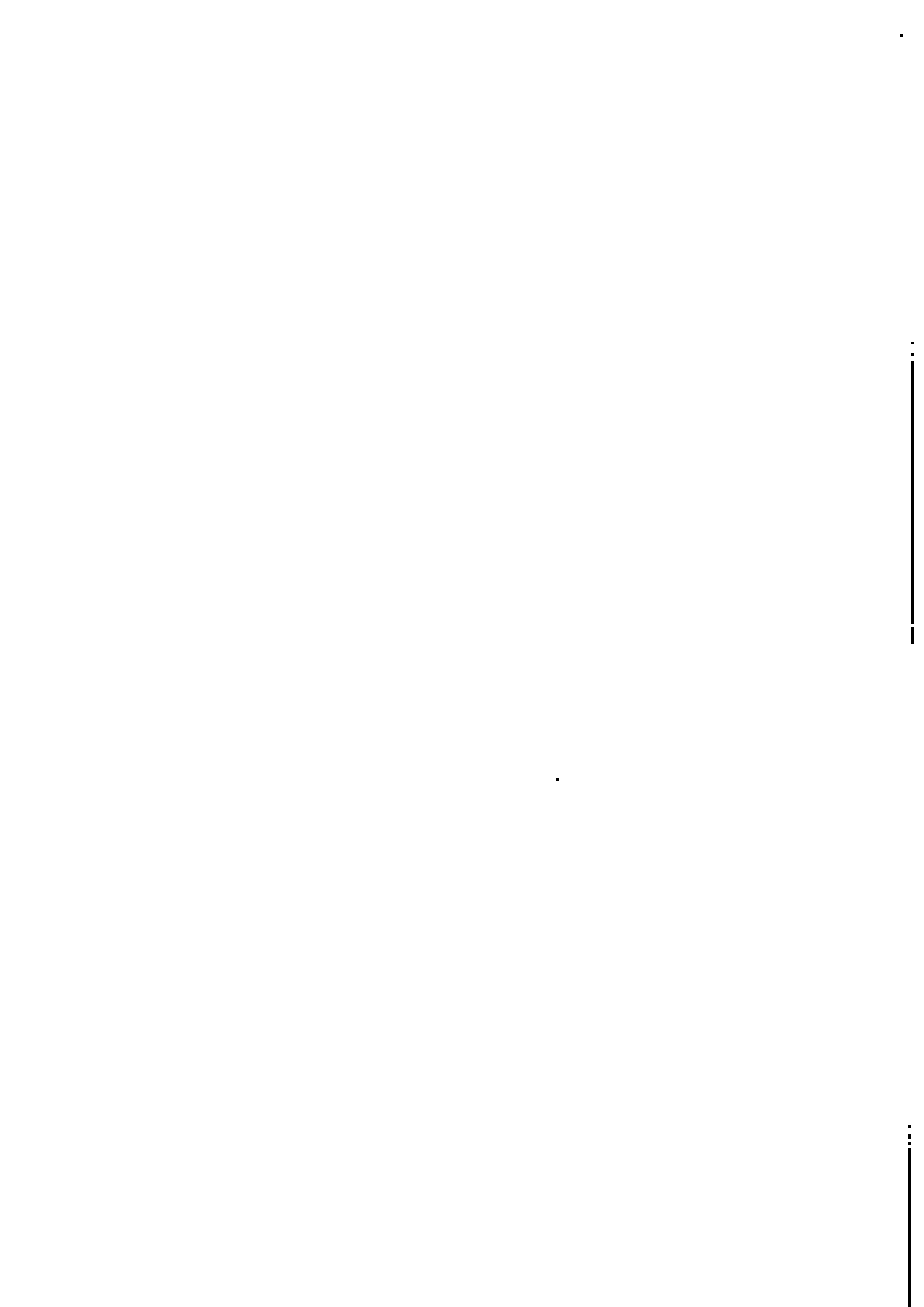
### PROTEIN-LEBENSZYKLUS

Proteine sind die Bausteine der Struktur und der Funktion eines Organismus. Sie sind die kleinste Einheit der Struktur und der Funktion eines Organismus.

## WISSENSCHAFTLICHE VERFAHREN

Proteine sind die Bausteine der Struktur und der Funktion eines Organismus. Sie sind die kleinste Einheit der Struktur und der Funktion eines Organismus.

Proteine sind die Bausteine der Struktur und der Funktion eines Organismus. Sie sind die kleinste Einheit der Struktur und der Funktion eines Organismus.





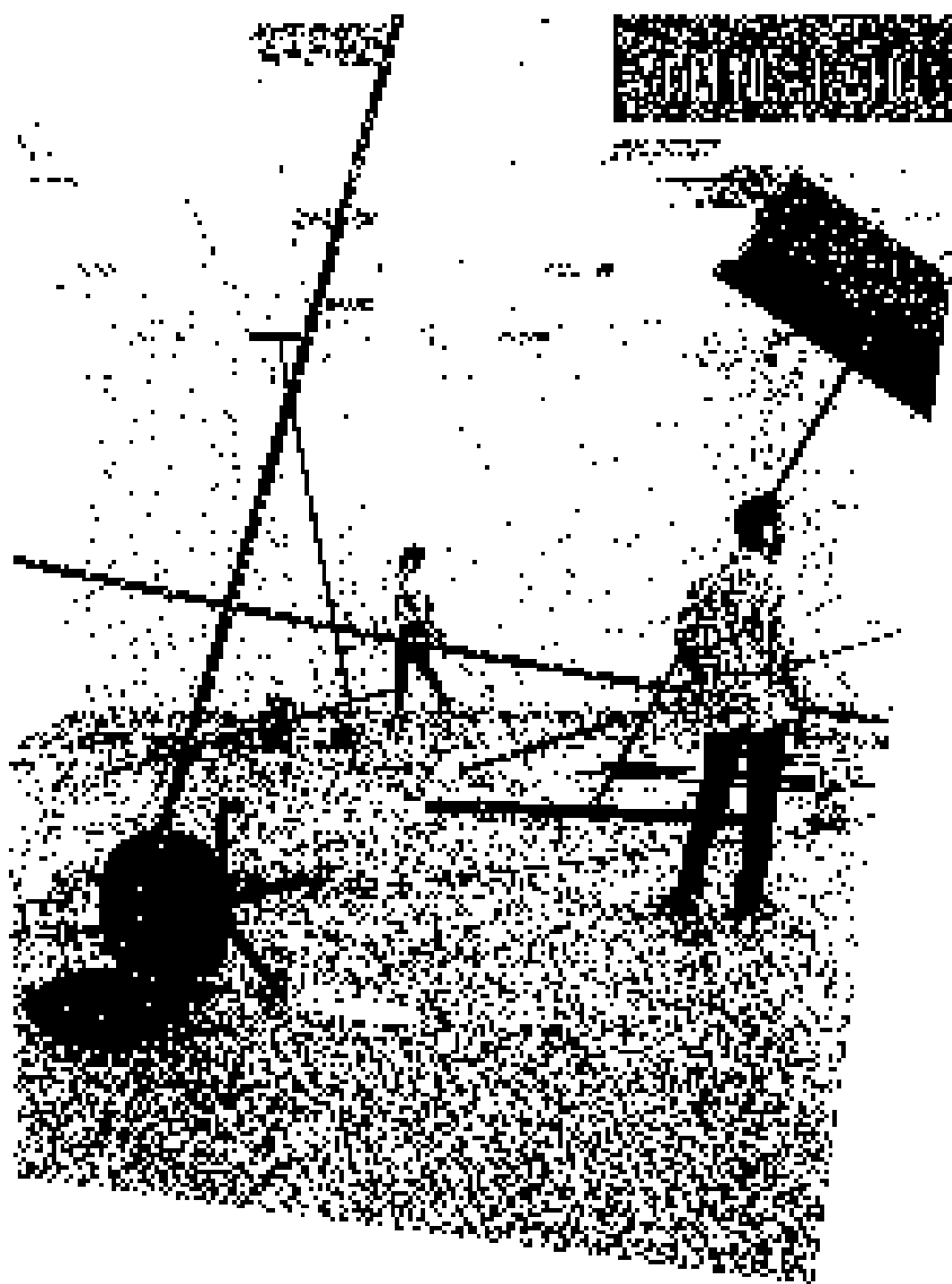


FIGURE 1  
A. D. B. P. 2011  
© 2011  
A. D. B. P. 2011























## 1° C. TECHNOLOGIES DE L'INFORMATION ET DE LA COMMUNICATION

### ÉTAT DES LIEUX

- Le MUSIC 10
- La formation des adultes en continu
- Les "partenaires"

### RÉALISATIONS

#### 1. Sans accompagnement externe (formation et de l'adulte continu) :

- An. Mandelguez (Musique pour tous)
- Bécotier, Janssen (Formation des adultes)
- Evaluation des besoins et implication des enseignants
- IMU 2002
- IMU 2003
- IMU 2004
- IMU 2005
- IMU 2006
- IMU 2007
- IMU 2008
- IMU 2009
- IMU 2010
- IMU 2011
- IMU 2012
- IMU 2013
- IMU 2014
- IMU 2015
- IMU 2016
- IMU 2017
- IMU 2018
- IMU 2019
- IMU 2020
- IMU 2021
- IMU 2022
- IMU 2023
- IMU 2024
- IMU 2025
- IMU 2026
- IMU 2027
- IMU 2028
- IMU 2029
- IMU 2030
- IMU 2031
- IMU 2032
- IMU 2033
- IMU 2034
- IMU 2035
- IMU 2036
- IMU 2037
- IMU 2038
- IMU 2039
- IMU 2040
- IMU 2041
- IMU 2042
- IMU 2043
- IMU 2044
- IMU 2045
- IMU 2046
- IMU 2047
- IMU 2048
- IMU 2049
- IMU 2050

#### 2. Avec accompagnement externe :

- IMU 2001
- IMU 2002
- IMU 2003
- IMU 2004
- IMU 2005
- IMU 2006
- IMU 2007
- IMU 2008
- IMU 2009
- IMU 2010
- IMU 2011
- IMU 2012
- IMU 2013
- IMU 2014
- IMU 2015
- IMU 2016
- IMU 2017
- IMU 2018
- IMU 2019
- IMU 2020
- IMU 2021
- IMU 2022
- IMU 2023
- IMU 2024
- IMU 2025
- IMU 2026
- IMU 2027
- IMU 2028
- IMU 2029
- IMU 2030
- IMU 2031
- IMU 2032
- IMU 2033
- IMU 2034
- IMU 2035
- IMU 2036
- IMU 2037
- IMU 2038
- IMU 2039
- IMU 2040
- IMU 2041
- IMU 2042
- IMU 2043
- IMU 2044
- IMU 2045
- IMU 2046
- IMU 2047
- IMU 2048
- IMU 2049
- IMU 2050







Diagrama corbii foliei se va citi în tabelul 1. Se poate observa că în urma tratamentului cu apă caldă (100°C) timp de 15 minute s-a redus conținutul de apă caldă la 10,5%.

Se poate observa și faptul că în urma tratamentului cu apă caldă (100°C) timp de 15 minute s-a redus conținutul de

| substanță | 100°C | 120°C | 140°C |
|-----------|-------|-------|-------|
| apă caldă | 10,5% | 10,5% | 10,5% |

**RELATII SI ANEXE LA DATE**

Se pot face următoarele observații:

| substanță                                    | conținut (%) | conținut (%) |
|--|--------------|--------------|
| apă caldă                                    | 10,5%        | 10,5%        |
| apă rece                                     | 10,5%        | 10,5%        |
| apă caldă + apă rece                         | 21%          | 21%          |
| apă caldă + apă rece + apă caldă             | 31,5%        | 31,5%        |
| apă caldă + apă rece + apă caldă + apă caldă | 42%          | 42%          |

**CONCLUZII**

Diagrama corbii foliei se va citi în tabelul 1. Se poate observa că în urma tratamentului cu apă caldă (100°C) timp de 15 minute s-a redus conținutul de apă caldă la 10,5%.

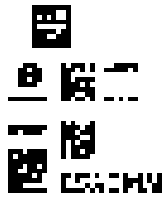
Se poate observa și faptul că în urma tratamentului cu apă caldă (100°C) timp de 15 minute s-a redus conținutul de

Se poate observa și faptul că în urma tratamentului cu apă caldă (100°C) timp de 15 minute s-a redus conținutul de apă caldă la 10,5%.

- Se poate observa
- Se poate observa
- Se poate observa







Department of  
Applied Linguistics  
University of Cambridge

100 Brookline Avenue  
Cambridge, MA 02139  
USA

© 2010  
© 2011

Cambridge University Press